

Amérique du Nord

**GUIDE DE
LANGAGE
INCLUSIF**

LES MOTS SONT IMPORTANTS - Guide
pour utiliser un langage inclusif



Table des matières

Race et ethnicité	4
Handicaps	5
Santé mentale	7
Âge	8
Sexe	9
Orientation sexuelle	9
Genre	10
Militaire	12
Statut socio-économique	13
Ressources	14



Nous reconnaissons la diversité comme toutes les caractéristiques individuelles qui nous définissent, allant au-delà des descripteurs démographiques. La diversité est le croisement de nos antécédents et de nos expériences individuels, et des perspectives uniques que nous avons tous qui en résultent. Presque toutes les formes d'identité qui nous distinguent les uns des autres contribuent à la diversité cognitive. Adopter la diversité cognitive – différences dans les schémas de pensée, le traitement de l'information et la résolution de problèmes – prépare les organisations vers une pensée plus novatrice et, par conséquent, vers la croissance.

Qu'est-ce que la diversité, l'équité et l'inclusion?

La diversité garantit que tous les aspects qui différencient les gens sont représentés dans une organisation. L'équité crée un traitement, un accès, des occasions et une progression équitables pour tous. L'inclusion rassemble tout le monde et favorise une culture de respect et d'appartenance.

Pourquoi nous utilisons un langage inclusif

Qu'il s'agisse de faire une présentation, de rédiger un communiqué de presse, d'effectuer un examen ou simplement de parler avec des collègues, un langage inclusif garantit que les personnes et les groupes se sentent les bienvenus, respectés et en sécurité. Cela aide également à mener à une diversité d'idées, de créativité et d'innovation.

Principes du langage inclusif :

- Faire passer les gens avant leurs caractéristiques
- Décrire qui sont les gens, plutôt que ce qu'ils ne sont pas
- Ne pas regrouper les gens sous des généralités

Apprenons-en plus sur...

- Race et ethnicité
- Handicaps
- Santé mentale
- Âge
- Sexe
- Orientation sexuelle
- Genre
- Militaire
- Statut socio-économique

RACE ET ETHNICITÉ

La race et l'origine ethnique ne sont pas la même chose. La race est une construction sociopolitique associée à certaines caractéristiques physiques et généalogiques. L'ethnicité est l'origine nationale d'une personne et sa culture, sa langue et ses croyances associées.

Amérindien (race)

Non hispanique ou latino-américain. Une personne ayant des origines dans un des premiers peuples d'Amérique du Nord et d'Amérique du Sud (y compris l'Amérique centrale) et qui maintient une affiliation tribale ou un attachement communautaire. (Autres termes : Autochtone de l'Alaska, Première Nation ou Autochtone).

Afro-américain ou noir (race)

Les deux termes ne sont PAS interchangeables. Par exemple, Afro-américain, Afro-caribéen désigne une personne d'origine africaine. Cependant, il ne comprend pas les personnes qui proviennent d'endroits autres que l'Afrique. La façon acceptée et privilégiée de désigner quelqu'un est une personne noire. Nous mettons une majuscule à Noir, car il s'agit des personnes de la diaspora africaine.

Blanc (race)

Désigne une personne dont l'origine ancestrale est en Europe, en Afrique du Nord ou au Moyen-Orient. Le terme caucasien n'est plus utilisé pour désigner les personnes blanches.

Asiatique et Américain d'origine asiatique (race)

Asiatique désigne une personne dont l'origine ancestrale est en Extrême-Orient, en Asie du Sud-Est ou sur le sous-continent indien, y compris le Cambodge, la Chine, l'Inde, le Japon, la Corée, la Malaisie, le Pakistan, les îles Philippines, la Thaïlande et le Vietnam. Les Américains d'origine asiatique font référence à une personne vivant aux États-Unis avec des origines asiatiques.

Autochtone hawaïen ou autre insulaire du Pacifique (ethnicité)

Une personne ayant des origines dans un des premiers peuples d'Hawaï, de Guam, de Samoa ou d'autres îles du Pacifique.

Hispanique ou LatinX (ethnicité)

Le terme hispanique fait référence aux personnes originaires de pays hispanophones.

LatinX fait référence aux personnes qui descendent de pays latino-américains, mais dont la langue n'est pas nécessairement l'espagnol. LatinX est un terme inclusif neutre en matière de genre utilisé à la place de latino (homme latin) ou de latina (femme latine) pour désigner une personne d'origine latino-américaine.

Deux races ou plus

Une personne qui s'identifie à plus d'une race.

HANDICAPS

Un handicap est toute affection du corps ou de l'esprit (déficience) qui rend plus difficile pour la personne atteinte d'une telle affection de faire certaines activités (limitation de l'activité) et d'interagir avec le monde qui l'entoure (restrictions de participation). Le handicap touche environ 61 millions de personnes, soit près d'une personne sur quatre (26 %), aux États-Unis qui vivent dans des communautés. Le handicap touche plus d'un milliard de personnes dans le monde.

Selon la Convention des Nations Unies sur les droits des personnes handicapées, les personnes... avec handicaps comprennent ceux qui ont des déficiences physiques, mentales, intellectuelles ou sensorielles à long terme [comme l'audition ou la vision] qui, en interaction avec divers obstacles, peuvent entraver leur participation complète et efficace à la société sur une base égale avec les autres. »

Il existe de nombreux types de handicaps, qui peuvent être génétiques ou héréditaires, comme celles qui touchent les personnes suivantes :

- Vision
- Mouvement
- Pensée
- Souvenir
- Apprentissage
- Communication
- Audition
- Santé mentale
- Relations sociales

Bien que « personnes handicapées » fasse parfois référence à une seule population, il s'agit d'un groupe diversifié de personnes ayant un large éventail de besoins. Deux personnes ayant le même type de handicap peuvent être touchées de façon très différente. Certains handicaps peuvent être cachés ou difficiles à voir.

Selon l'Organisation mondiale de la Santé, le handicap comporte trois dimensions :

1. Altération de la structure ou de la fonction corporelle ou du fonctionnement mental d'une personne; par exemple, perte d'un membre, de la vision ou de la mémoire.
2. Limite d'activité, comme la difficulté à voir, à entendre, à marcher ou à résoudre des problèmes.
3. Restrictions de participation aux activités quotidiennes normales comme le travail, la participation à des activités sociales et récréatives et l'obtention de soins de santé et de services préventifs.

Inclusion des personnes handicapées

L'inclusion des personnes handicapées consiste à inclure les personnes handicapées dans les activités quotidiennes et les encourager à avoir des postes comme ceux de leurs pairs qui n'ont pas de handicap. Pour ce faire, il faut s'assurer que des politiques et des pratiques adéquates sont en vigueur dans notre organisation.



Utiliser un langage inclusif

Les termes utilisés trop souvent pour les personnes handicapées perpétuent les stéréotypes et les fausses idées. Bien que certains mots ou phrases soient couramment utilisés par beaucoup, y compris les personnes handicapées, l'utilisation est probablement due à l'habitude plutôt qu'à la signification intentionnelle. Une réflexion consciente sur ce que nous disons et le moment où nous le disons, peut aider à remodeler plus positivement la façon dont nous communiquons sur le handicap dans la société.

La terminologie décrit un groupe uniquement sous l'angle du handicap et non en tant que personnes. Les phrases d'humanisation mettent l'accent sur la personne même si l'adjectif du handicap en fait partie. Par exemple, il y a un mouvement croissant pour recadrer les différences cérébrales et non les déficits. On pense que le terme « neurodiversité » élargit notre compréhension des troubles du développement comme le trouble déficitaire de l'attention avec hyperactivité (TDAH), qui offre une vision plus large de la « normalité ». En cas de doute, vérifiez auprès de la personne pour savoir quels termes elle/il/iel pourrait préférer.

Utilisez ces directives lorsque vous abordez des personnes handicapées ou y faites référence :

- Évitez de dépeindre comme surhumaines les réalisations d'une personne handicapée. Cela implique par inadvertance qu'une personne handicapée manque de talents ou en a très peu, ou des compétences, des talents ou possède des dons rares.
- Évitez d'étiqueter les personnes et de les classer dans des catégories, comme les handicapés, les personnes handicapées, les sourds, les personnes ayant des difficultés d'apprentissage; utilisez une terminologie comme : les personnes handicapées ou une personne ayant un handicap.
- Ne minimisez pas les différences individuelles qui distinguent une personne handicapée d'une autre ayant le même handicap, en utilisant une phrase comme variété de jardin (handicap précis) pour désigner une personne ou un groupe de personnes ayant un handicap similaire.

L'Americans with Disabilities Act (ADA)

Les droits en cas d'invalidité sont des droits civils. L'Americans with Disabilities Act, ADA, est une loi qui protège les personnes handicapées contre la discrimination dans de nombreux domaines de la vie publique.

L'ADA interdit la discrimination fondée sur l'invalidité dans l'emploi, les gouvernements étatiques et locaux, l'hébergement public, les installations commerciales, le transport et les télécommunications. Elle s'applique également au Congrès des États-Unis.

Pour être protégé par l'ADA, on doit avoir un handicap ou avoir une relation ou une association avec une personne ayant un handicap. Une personne ayant un handicap est définie par l'ADA comme une personne ayant une déficience physique ou mentale qui limite considérablement une ou plusieurs activités de la vie majeure, une personne ayant des antécédents ou un dossier d'une telle déficience, ou une personne perçue par d'autres comme ayant une telle déficience. L'ADA ne nomme pas spécifiquement toutes les déficiences qui sont couvertes.

Canada – Loi de 2008 sur les services et soutiens favorisant l'inclusion sociale des personnes ayant une déficience intellectuelle

Mexique - Ley General Para La Inclusion de Las Personas Con Discapacidad



La santé mentale décrit l'état du bien-être émotionnel et psychologique d'une personne. Cela comprend la capacité d'une personne à faire face au stress quotidien et à travailler de manière productive. Lorsque vous discutez de santé mentale, il est important de noter qu'il n'y a pas d'absolu. La santé mentale existe sur un spectre. Le but du présent guide est de lutter contre la stigmatisation entourant la maladie mentale et de fournir aux employés des outils linguistiques axés sur la personne pour discuter des problèmes de santé mentale avec leurs collègues.

État de santé mentale ou handicap

En raison de la stigmatisation perçue, certaines personnes appellent à mettre fin à l'utilisation du terme maladie mentale, suggérant plutôt « une personne ayant reçu un diagnostic de trouble psychiatrique » ou « une personne ayant des antécédents de santé mentale ».

Toxicomane

L'American Psychiatric Association recommande d'éviter les mots « toxicomane » et « alcoolique », suggérant plutôt « quelqu'un qui a un problème de drogue ou d'alcool ».

Se rétablit ou en rétablissement

Utiliser se rétablit convalescent ou en rétablissement pour faire référence à quelqu'un qui tente de surmonter une dépendance active, par exemple, « quelqu'un qui se rétablit d'une dépendance aux opioïdes ».

Dépression

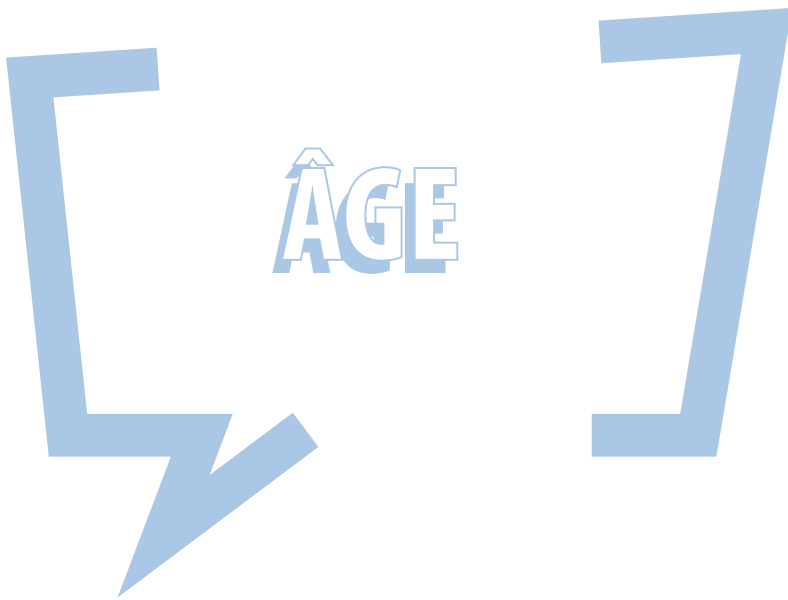
Elle se caractérise par une perte d'intérêt pour les activités, une fatigue persistante, une difficulté à se concentrer et à prendre des décisions, des sentiments persistants de vide ou de désespoir, et des habitudes alimentaires anormales. Son nom exact est trouble dépressif majeur. Ne désignez une personne atteinte de dépression que si elle a été officiellement diagnostiquée par un professionnel de la santé agréé.

Suicide

Évitez les termes « échec de tentative » ou « réussite de tentative », car ils décrivent le suicide comme un objectif, un projet ou une solution. Certains affirment que le terme « commettre » signifie que le suicide est un acte criminel. Lorsque vous discutez d'un décès par suicide, dites que la personne est « décédée par suicide ». Ce langage implique les faits entourant la cause de la mort et le langage est neutre.

Utilisez ces lignes directrices lorsque vous abordez ou faites référence à des personnes ayant des problèmes de santé mentale :

- Dites : « personne atteinte d'un problème de santé mentale »
- Dites : « une personne qui a un problème de santé mentale » ou « une personne vivant avec un problème de santé mentale »
- Dites : « X vit avec un problème de santé mentale »
- Ne dites pas : « ils sont mentalement malades » ou « ils ne sont pas normaux »
- Ne définissez pas la personne par son problème de santé mentale
- Utilisez des termes comme « souffrant » ou « souffrant »
- Ne dites pas : « X est mentalement malade »
- N'utilisez pas de termes comme schizophrénique, bipolaire, TOC pour décrire les comportements ou les traits.



L'âge touche les personnes de tous âges. L'âge peut être utilisé pour diminuer les capacités d'une personne et dévaloriser ses contributions et ses capacités. En général, il n'est pas nécessaire de désigner une personne comme jeune, âgée ou de tout âge entre les deux, et de mentionner exactement son âge. Il existe des stéréotypes générationnels pour chaque groupe d'âge (génération, par année de naissance). Les définitions ci-dessous offrent une vue plus réaliste de chacun :

Traditionalistes, nés avant 1946

Stéréotypes : Incapables/désireux d'apprendre de nouvelles choses, ont peur de la technologie, rigides

Faits : Les travailleurs plus âgés apprécient l'occasion d'apprendre de nouvelles technologies et informations. Beaucoup travaillent par nécessité ou parce qu'ils y trouvent un sens. Ils sont engagés et veulent garder leur esprit actif.

Baby-boomers, nés entre 1946 et 1964

Stéréotypes : Privilégiés, autoritaires, matérialistes, recueillent un chèque jusqu'à la retraite et résistants au changement

Faits : Les baby-boomers prennent leur retraite plus tard, mais pas seulement pour amasser de l'argent; ils croient qu'ils ont encore quelque chose à apporter. Ils ont une forte capacité et volonté d'apprendre de nouvelles tâches, de nouveaux processus et de nouvelles technologies.

Génération X, née entre 1965 et 1980

Stéréotypes : Sceptiques, cyniques et insatisfaits

Faits : Ces employés sont de solides travailleurs indépendants qui encouragent de nouvelles perspectives et flexibilités. Ce sont des penseurs critiques qui sont technologiquement agiles.

Génération Y/Milléniaux, nés entre 1981 et 1994

Stéréotypes : Habilités, égocentriques, exigeants, prêts à l'emploi et hypersensibles

Faits : Des études ont révélé que les milléniaux restent avec les employeurs aussi longtemps que ceux de la génération X du même âge. Leur sensibilité perçue est plus souvent un désir d'équité et d'inclusion, de bonnes valeurs qui contribuent à la fidélité des clients et à des ventes plus élevées.

Génération Z, nés après 1995

Stéréotypes : Toujours sur les appareils, aucune compétence interpersonnelle, gâtés, non motivés/paresseux, pas loyaux, demandeurs d'emploi constants, inexpérimentés

Faits : La cohorte la plus jeune est motivée à découvrir comment travailler plus intelligemment en utilisant la technologie. Ils excellent dans le traitement de l'information et sont des mobilisateurs et des organisateurs.

Génération Z/IGen/Milléniaux, nés entre 1995-2010

Stéréotypes : Courte portée d'attention, rebondissement rapide entre leurs téléphones intelligents, tablettes et ordinateurs, très faible tolérance à la publicité traditionnelle, très cultivés et culturellement acceptables, plus sensibles à l'égalité des sexes et aux relations raciales

Faits : Pour les Milléniaux, la technologie n'est pas un article de consommation, mais un outil qui facilite l'accès à la communication, à l'échange, à l'éducation et au divertissement (une attitude plus pragmatique). De plus, les Milléniaux sont de véritables natifs du numérique; ils sont considérés comme la génération la mieux préparée à comprendre et à utiliser les innovations futures.

SEXE ET ORIENTATION SEXUELLE

Le sexe comprend des caractéristiques biologiques et physiologiques, y compris les organes reproducteurs et les hormones. Le sexe est attribué à la naissance et n'est pas synonyme de genre.

Le langage sexiste ou le sexisme est un préjudice ou une discrimination fondé sur le sexe ou le genre. N'oubliez pas que nous sommes la race humaine, pas seulement des êtres humains, et que le langage doit refléter le fait que les femmes représentent 49,6 % de la population mondiale.

Utilisez les mêmes adjectifs pour décrire les réalisations de l'un ou l'autre sexe et n'utilisez jamais de termes ou de phrases qui diminuent ou exagèrent les capacités de l'un ou l'autre sexe.

N'utilisez jamais de titres d'emploi qui lient l'emploi à un seul sexe lorsque l'un ou l'autre sexe peut effectuer l'emploi.

Si vous devez utiliser « chacun » ou « tous », essayez d'éviter d'utiliser des pronoms, par exemple.

- Dites : « Chaque employé doit terminer le projet d'ici jeudi. »
- Ne dites pas : « Chaque employé doit terminer son projet d'ici jeudi. »

Orientation sexuelle

Le type d'attraction sexuelle, romantique, émotionnelle ou spirituelle que l'on a pour les autres, généralement basée sur la relation entre le sexe de la personne et les personnes qui l'attirent. Remarque : l'orientation sexuelle d'une personne est indépendante de son identité de genre.

Termes couramment utilisés

- **Lesbienne** : Une femme qui est attirée par d'autres femmes.
- **Gai** : Une personne qui est attirée émotionnellement, romantiquement ou sexuellement par des membres du même genre. Les hommes, les femmes et les personnes non binaires peuvent utiliser ce terme pour se décrire.
- **Bisexuel** : Une orientation sexuelle qui décrit une personne qui est attirée émotionnellement et sexuellement par plus d'un sexe.
- **Transgenre** : Décrit une personne dont l'identité de genre et le sexe attribué à la naissance ne correspondent pas.
- **Questionnement** : Une personne qui n'est pas certaine de son identité de genre ou de son orientation sexuelle. *Veuillez noter que vous pouvez voir LGBTQIA+ parfois utilisé à la place de LGBT ou LGBTQ. Il s'agit d'une abréviation de lesbienne-gai-bisexuel-transgendre-questionnement-intersexuel-asexué .
- **Allié** : Une personne, un groupe ou une organisation qui défend un groupe social non dominant, travaillant ensemble pour l'équité et la justice sociale.

Évitez de faire des suppositions sur les relations conjugales ou familiales. Dans ces cas, utilisez plutôt l'étiquette générique :

Étiquette spécifique au genre	Étiquette générique
Époux/Épouse	Partenaire
Mère/Père	Tuteur

- Soyez toujours à l'écoute de la terminologie d'une personne et respectez-la. Si quelqu'un fait référence à son conjoint en tant qu'« époux » ou « épouse », vous devez utiliser le même langage lorsque vous faites référence à son conjoint »
- Évitez de sortir de l'orientation sexuelle ou du statut transgenre d'une personne. Assurez-vous de parler à la personne avant de défendre ses intérêts.

IDENTITÉ DE GENRE

Le concept le plus profond de soi en tant qu'homme, femme, un mélange des deux ou aucun des deux – la façon dont les individus se perçoivent et comment ils s'appellent. L'identité de genre d'une personne peut être identique ou différente de son sexe attribué à la naissance. Ne faites pas de suppositions sur l'identité de genre ou le sexe attribué à la naissance d'une personne. Soyez toujours à l'écoute de la terminologie d'une personne et respectez-la.

Glossaire de la campagne sur les droits de la personne

- **Cisgenre** : Terme utilisé pour décrire une personne dont l'identité de genre correspond à celles généralement associées au sexe qui lui a été attribué à la naissance.
- **Fluidité de genre** : Une personne qui ne s'identifie pas à un seul sexe fixe ou qui a une identité de genre fluide ou non fixe.
- **Non binaire** : Adjectif décrivant une personne qui ne s'identifie pas exclusivement comme un homme ou une femme. Les personnes non binaires peuvent s'identifier comme étant à la fois un homme et une femme, quelque part entre les deux, ou comme étant complètement en dehors de ces catégories. Bien que beaucoup s'identifient également comme transgenres, ce ne sont pas toutes les personnes non binaires qui le font. Le terme non binaire peut également être utilisé comme terme générique englobant l'identité comme l'agenre, le bigenre, le genre queer ou le genre fluide.
- **Transgenre** : Terme générique désignant les personnes dont l'identité ou l'expression de genre est différente des attentes culturelles en fonction du sexe qui leur a été attribué à la naissance. Être transgenre n'implique aucune orientation sexuelle spécifique. Par conséquent, les personnes transgenres peuvent s'identifier comme étant hétérosexuelles, homosexuelles, lesbiennes, bisexuelles, etc.
- **En transition** : Une série de processus que certaines personnes transgenres peuvent subir pour vivre plus pleinement en tant que véritable genre. Cela comprend généralement la transition sociale, comme le changement de nom et de pronoms; la transition médicale, qui peut inclure l'hormonothérapie ou les chirurgies d'affirmation de genre; et la transition juridique, qui peut inclure le changement de nom légal et de sexe sur les documents d'identité du gouvernement. Les personnes transgenres peuvent choisir de suivre certains, tous ou aucun de ces processus.

IDENTITÉ DE GENRE

Pronoms inclusifs

Les pronoms sont les mots que nous utilisons pour faire référence à nous-mêmes et aux autres, et ils sont un élément important de notre vie quotidienne. En français, les pronoms personnels les plus courants sont il/lui et elle/elle, qui sont généralement utilisés pour désigner les personnes qui identifient leur sexe (identité) comme masculin ou féminin, respectivement. Ils/leurs/leurs sont un autre ensemble de pronoms courants qui est utilisé par de nombreuses personnes non binaires. Étant donné que certains pronoms sont genrés (« elle » et « lui »), il est important d'être intentionnel quant à la façon dont nous utilisons les pronoms alors que nous travaillons tous à créer un environnement aussi inclusif que possible.

Ressources de la campagne des droits de la personne, Comprendre les pronoms

Il/Lui/

La séquence du pronom, il/lui/lui-même, est surtout attribuée à ceux qui s'identifient comme des hommes. Cependant, nous ne pouvons pas deviner l'identité de genre d'une personne en connaissant le pronom qu'elle a choisi.

Elle/elle

La séquence du pronom, elle/elle-même, est surtout attribuée à ceux qui s'identifient comme des femmes. Cependant, nous ne pouvons pas deviner l'identité de genre d'une personne en connaissant le pronom qu'elle a choisi.

Ils/leurs/leurs

La séquence de pronoms ils/eux/leurs/lui-même (eux-mêmes) sont plus attribués à ceux d'un groupe. Cependant, nous pouvons également les utiliser comme un pronom singulier, destiné à englober davantage le sexe.

Ze/Hir/Hirs

Un autre pronom commun, ze(zie)/hir/hirs/hirself, est un pronom commun inclusif. Cependant, nous ne pouvons pas deviner ou assumer l'identité de genre d'une personne en connaissant le pronom qu'elle a choisi.

Utilisez-les de manière appropriée, dans la mesure du possible.

- Utilisez le singulier lorsqu'il fait référence à une personne dont le sexe est inconnu ou non pertinent au contexte
- Utilisez-les lorsque vous faites référence à une personne connue qui les préfère comme pronom
- Dites : « Les employés doivent remettre leurs rapports avant 14 h. »
- Dites : « L'employé doit appeler le directeur des RH. »

Utilisez le pronom neutre « un ».

- Dites : « Un client de Boston est susceptible d'investir plus qu'un client de Syracuse. »

Suggestions/exemples/mesures

Commencer les réunions par « Je m'appelle Andrew, mes pronoms sont »

MILITAIRE

L'engagement d'EssilorLuxottica envers l'armée est ancré à tous les niveaux de notre organisation. Nous soutenons les membres actifs de l'armée, les membres militaires en transition vers la vie civile, la Garde nationale et les réservistes, ainsi que les anciens combattants, les conjoints et les familles.

Service actif

Désigne le service à temps plein dans l'armée active. Cela comprend les réservistes en formation à temps plein. Les personnes de la Réserve ou de la Garde nationale ne sont pas des militaires actifs à temps plein, bien qu'elles puissent être déployées en tout temps si le besoin se présente.

Vétérans

Désigne une personne qui a servi activement et qui a été honorablement libérée du service militaire, naval ou aérien. En 2016, la définition a été élargie pour inclure les membres de la Garde nationale et les réservistes qui ont servi honorablement pendant au moins 20 ans.

Réservistes

Chaque branche de l'armée possède une réserve qui est sous le contrôle de leur branche militaire respective (p. ex., la réserve de l'armée est sous le contrôle de l'armée). La Réserve maintient des unités formées pour être disponibles pour le service actif à l'État ou à l'étranger dans les forces armées au besoin. Ils sont par ailleurs civils et, en temps de paix, ils ont des carrières à l'extérieur de l'armée. Les réservistes s'entraînent généralement sur une base annuelle pour rafraîchir leurs compétences.

Membres de la Garde nationale

La Garde nationale est composée de la Garde nationale de l'armée et de la Garde nationale aérienne de l'armée de l'air. Bien qu'elle soit financée par le gouvernement fédéral, la Garde nationale est organisée et contrôlée par les États. La Garde nationale aide les communautés menacées par des tempêtes, des inondations, des incendies et d'autres catastrophes. La Garde nationale se déploie à la fois sur la zone continentale des États-Unis et à l'étranger pour effectuer un large éventail de missions de maintien de la paix et défendre la nation contre des ennemis étrangers. Comme les réservistes, ils sont par ailleurs civils, et en temps de paix, ils ont des carrières à l'extérieur de l'armée.

Soyez respectueux et sensible aux expériences et aux besoins uniques de ceux qui ont servi.

Reconnaissez le service tout en comprenant que certains sujets sont inappropriés. N'oubliez pas que les anciens combattants ont des compétences et des talents éprouvés et très précieux.

Termes militaires inclusifs

Toutes les succursales : Désignez les membres comme des troupes ou des militaires.

Armée de l'air : Faites référence aux « membres de l'armée de l'air ».

Armée : Désignez les membres comme des soldats.

Garde côtière : Faites référence aux « membres de la Garde côtière ».

Corps des Marines : Un Marine, quel que soit son sexe, est simplement appelé Marine. Ne désignez pas les Marines comme des soldats.

Marine : Faites référence aux membres comme des marins, des officiers ou des pilotes. N'utilisez pas le terme matelot à moins qu'il ne s'agisse de son rang.

Réserve : Faites référence aux « membres de la Réserve », aux réservistes ou aux soldats.

Garde nationale : Faites référence aux « membres de la Garde nationale » ou soldats.

STATUT SOCIO-ÉCONOMIQUE

Le statut socio-économique est le statut social ou la classe d'une personne ou d'un groupe. Il est souvent mesuré comme une combinaison d'éducation, de revenu et de profession. Il englobe non seulement le revenu, mais aussi le niveau de scolarité, le prestige professionnel et les perceptions subjectives du statut social et de la classe sociale.

Les examens du statut socio-économique révèlent souvent des inégalités dans l'accès aux ressources, ainsi que des problèmes liés aux privilèges, au pouvoir et au contrôle. L'utilisation de mots comme désavantagé ou défavorisé donne une image désagréable des personnes sans pouvoir. Cela suggère que les personnes avantagées ou les personnes privilégiées sont meilleures sans définir ce que cela signifie.

Classisme

L'attribution de caractéristiques de valeur et de capacité basées sur la classe sociale réelle ou perçue, et les attitudes, politiques et pratiques qui maintiennent une valeur inégale basée sur la classe.

Privilège de classe

Comprend les avantages non acquis, les protections, les immunités et l'accès vécus par une petite classe de personnes qui ont généralement un statut ou un pouvoir spécial au sein d'une société ou d'une culture.

Utilisez ces lignes directrices lorsque vous abordez ou faites référence au statut socio-économique des autres :

- Utilisez un langage axé sur la personne.
- Définissez les tranches et les niveaux de revenu, si possible, comme « les personnes dont les revenus sont inférieurs au seuil de pauvreté fédéral »
- Les personnes sans domicile fixe
- Les personnes sans abri
- Personnes dans les communautés mal desservies
- Personnes dans un abri d'urgence
- Personnes dans un logement transitoire
- Personnes recevant des prestations de bien-être

RESSOURCES

La langue évolue constamment. Soyez ouvert à apprendre continuellement comment les individus et les groupes s'identifient.

Conscious Style Guide (Guide de style conscient)

Articles et ressources sur les capacités, l'âge, l'origine ethnique et la race, le sexe, l'orientation sexuelle et plus encore.

The Diversity Style Guide (Le Guide de style de diversité)

Plus de 700 termes liés à la race, aux capacités différentes, à l'âge, à l'orientation sexuelle et plus encore.

Avoiding Bias (Éviter les préjugés)

Centre de rédaction de l'Université Walden

Comprend la généralisation, les preuves, la conscience de soi, l'objectivité et la sensibilité.

General Principles for Reducing Bias (Principes généraux pour réduire les préjugés)

Principes pour écrire sur les personnes sans préjugés de l'American Psychological Association.

Racial Equity Resource Guide: Glossary (Guide de ressources sur l'équité raciale : Glossaire)

Fondation W.K. Kellogg

Un vocabulaire commun essentiel pour éviter les malentendus.

Speaking of Inclusion... (En parlant d'inclusion...)

Centre d'inclusion juridique

Exemples courants de langage capable.

Who You Calling 'Young Lady'? (Qui appelez-vous « jeune dame »?)

Le langage vieillissant de l'AARP doit changer – maintenant.

Ressources supplémentaires

- Association nationale des journalistes noirs : Guide de style
- Centre national sur l'invalidité et le journalisme : Guide de style
- Carnet de style de l'Association nationale des journalistes lesbiens et gais : Supplément sur la terminologie lesbienne, gaie, bisexuelle et transgenre
- Département des Anciens Combattants des États-Unis
- Guide de style du National Center on Disability and Journalism
- Lois sur les handicaps et lois par pays/région | Nations Unies



Pour obtenir des conseils supplémentaires sur l'utilisation
d'un langage inclusif, envoyez vos questions à

NorthAmericaDEI@essilorluxottica.com